

Direction Générale de la Forêt et des Affaires Rurales
Département de la santé des forêts
Echelon technique interrégional du Nord-Ouest

Santé de la forêt en Bretagne en 2004 : quel diagnostic ?

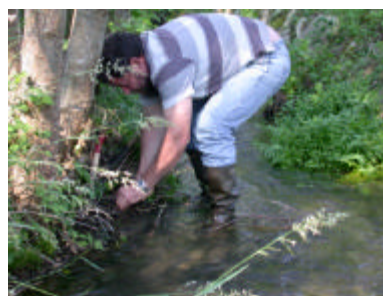
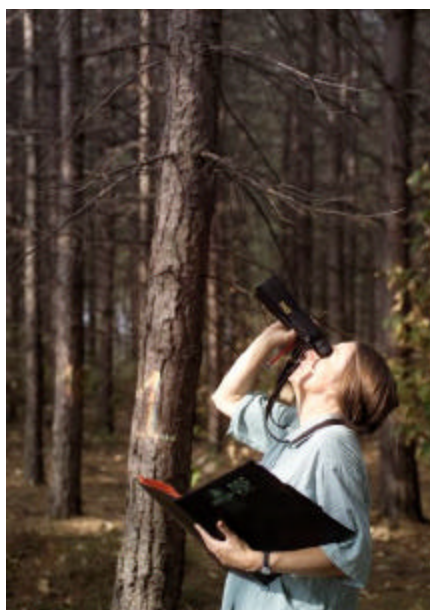
Chancre et encre génèrent des dépérissements d'importance croissante sur châtaignier. La rouille s'est développée tardivement en 2004 mais a causé des défeuillaisons sévères sur peuplier. Sur saules et aulnes, c'est une chrysomèle qui a consommé les feuilles.

La canicule de 2003 a eu des répercussions en 2004 sur hêtre, épicéa et grandis, générant des mortalités sur ces 2 dernières essences. Phénomène inédit en Bretagne, une chute de neige importante a provoqué des bris de branches sur résineux.

Enfin, la processionnaire du pin reste à un haut niveau, ce qui a conduit à un traitement dans le Morbihan.

Ce sont les principales observations effectuées par les 7 correspondants-observateurs de Bretagne qui travaillent au sein des différents organismes forestiers.

Ce bilan est la synthèse de leurs observations de l'année 2004.



Ces correspondants-observateurs sont à votre disposition pour toute information complémentaire et éventuel diagnostic relatif à la santé des forêts

93, rue de Curembourg – 45404 FLEURY-LES-AUBRAIS CEDEX – Tél. : 02 38 22 10 70 – Fax. : 02 38 22 10 79

E mail : orleans.dsf@wanadoo.fr

Des problèmes d'importance croissante sur le châtaignier

Le **chancre** du châtaignier est toujours très présent ; des nouveaux cas s'ajoutent chaque année. Le pathogène est observé dans le Finistère mais aussi dans le reste de la région sur des haies bocagères ou sur de jeunes plantations dans lesquelles les dégâts peuvent être très significatifs, avec de forte proportion de tiges atteintes.

L'**encre** a été identifiée en 2004 en Bretagne sur un échantillon prélevé sur une plantation de 15 ans en Ille-et-Vilaine sur des dépérissements inexplicables jusqu'à ce jour. Il est vraisemblable que ce champignon soit associé à de nombreux cas de dépérissements.

Souvent accompagnés de parasites secondaires (xylébore), les **dépérissements** sont de plus en



Flamme caractéristique de l'encre au collet d'un châtaignier

plus observés ; ils affectent des arbres dispersés dans les jeunes plantations de moins de 15 ans et des sujets isolés dans les peuplements forestiers de taillis ou TSF et dans les haies bocagères.

Défeuillaison spectaculaire par la chrysomèle

Sur l'ensemble de la région, le feuillage des aulnes et des saules a été consommé par ce petit coléoptère et ses larves, donnant aux arbres un aspect grisâtre. Des feuilles, il ne subsiste que les nervures ou un limbe dentelé. Bien que sans

incidence sur l'avenir des arbres, cette défeuillaison est spectaculaire cette année bien qu'observée depuis 2 ou 3 ans.

Processionnaire du pin



Le suivi annuel des placettes de processionnaire du pin n'a pas fait apparaître d'augmentation importante de la population de chenilles. Cependant, l'observation montre une nette colonisation géographique du papillon, de nombreuses lisières présentant des nids nombreux et volumineux.

L'évolution de l'aire de présence de l'insecte se poursuit vers le nord de la région : des nids ont été observés dans la partie nord de l'Ille-et-Vilaine (région de Combourg) et sur le rivage des Côtes d'Armor.

Le Conseil Général du Morbihan a effectué un traitement biologique aérien en septembre 2004 sur 1400 ha.

Rouille sur les peupliers

La rouille à melampsora est très active dans la région sur les peupliers en particulier sur Beaupré. Elle semble augmenter d'intensité dans les peuplements, provoquant même des

dépérissements d'arbres en particulier sur le clone Hunneghem. Même si cette année l'attaque a été tardive, la défeuillaison a été très forte et subite.

Dégâts de neige

Une chute de neige exceptionnelle a affecté les départements des Côtes d'Armor et du Morbihan le 27 février. Elle a provoqué de nombreuses chutes ou déchirures de branches sur les jeunes peuplements résineux, et des destructions de cimes sur les peuplements adultes de pins. Certaines régénérations ou plantations récemment dépressées ont subi des dégâts très importants. Ces phénomènes climatiques occasionnent de nombreuses blessures qui peuvent être des portes d'entrée à de nombreux parasites.



Suite de la canicule 2003

Le suivi des placettes canicule organisé par le DSF, ne fait pas apparaître de conséquences significatives de cet événement climatique majeur. Les arbres observés et notés n'ont pas montré d'évolution anormale. Par contre, certaines essences ont présenté des signes non négligeables. Le Hêtre, en particulier dans le Finistère et les Côtes d'Armor, a présenté tout au long de la saison de végétation des feuilles de dimension anormalement réduite, une fructification très abondante, un dessèchement précoce du feuillage.

Pendant une grande partie de l'été, cette essence a porté un feuillage aux teintes rousses. Des cas isolés de dépérissement d'épicéas peuvent également être rapprochés des conséquences de cette canicule, les arbres conservant toujours actuellement la mémoire de tels événements. De même, les dépérissements de grandis dans le Finistère, qui avaient marqué le pas depuis 1999, ont repris de façon souvent spectaculaire.

Mais aussi en 2004 ...

Sur les résineux

La **pyrale du tronc** sur de jeunes boisements de pins très vigoureux peut atteindre jusqu'à 20% des tiges du peuplement.

La **maladie des bandes rouges** donne aux peuplements de pins laricio un aspect très souffreteux en particulier en Bretagne centrale où température moyenne faible et humidité forte sont favorables au champignon.

L'épicéa de Sitka est toujours très concerné par les **pourritures du cœur** dues au fomes et à la phéole, les dégâts semblent plus importants dans les Côtes d'Armor.

Le **dépérissement du pin maritime** analysé en 2002 et 2003 en Bretagne sud est un phénomène qui existe aussi à l'Est du Morbihan et le Sud de l'Ille-et-Vilaine

Deux cas de **chancre du mélèze** ont été observés sur de jeunes plantations de 7 ans .

Sur les feuillus

L'**oïdium du chêne** est un pathogène dont la régression se poursuit.

Des dépérissements de chênes pédonculés sont régulièrement observés dans les haies bocagères mais aussi en peuplement forestier, en particulier en Ille-et-Vilaine sans doute à cause du fait du vieillissement important des arbres et des défauts d'alimentation en eau pour cette essence très exigeante.

La **graphiose** provoque des dessèchements importants d'ormes, l'aspect des haies bocagères est très caractéristique avec de nombreux houppiers portant des feuillages desséchés.

Intensité des principaux problèmes phytosanitaires importants en Bretagne depuis 5 ans

	2000	2001	2002	2003	2004
La processionnaire du pin					
Les défoliateurs précoces					
Le bombyx disparate					
Les rouilles du peuplier					
L'oïdium des chênes					
Les scolytes des pins					
Les dépérissements de chênes					
La sécheresse estivale					
Le puceron vert de l'épicéa					

	Problème absent ou à un niveau faible
	Problème nettement présent, impact modéré
	Problème très présent, impact fort

Le **Département de la Santé des Forêts** a pour principales missions la détection et le diagnostic des problèmes phytosanitaires, le conseil à l'intervention, et la surveillance des écosystèmes forestiers.

L'activité du DSF repose largement sur un réseau de **correspondants-observateurs (C.O.)** appartenant à différents organismes forestiers qui consacrent une partie de leur temps à la surveillance phytosanitaire.

NB : les parcs et jardins n'entrent pas dans leurs attributions

Département	Nom	Adresse	Tél-Fax - Mel
COTES D'ARMOR	Mme DUC-MAUGE Claude	ONF - MF de la Martois 35340 LIFFRE	Tél-Fax 02 99 68 33 62 claude.duc-mauge@onf.fr
	M. LOUAIL Daniel	DDAF - 1 rue du Parc – BP 2256 22022 SAINT-BRIEUC CEDEX 1	Tél. 02 96 62 47 00 Fax. 02 96 33 29 05 daniel.louail@agriculture.gouv.fr
FINISTERE	M. CAUDAL Pierre-Yves	ONF - 11 rue Muret de Pagnac 29000 QUIMPER	Tél. 02 98 10 09 73 Fax. 02 98 10 11 50 pierre-yves.caudal@onf.fr
	M. GRENIE Xavier	CRPF - 8 place du Colombier 35000 RENNES	Tél. 02 99 30 96 30 ; 02 97 62 60 95 Fax. 02 99 65 15 35 xavier.grenie@crpf.fr
ILLE-&VILAINE	Mme DUC-MAUGE Claude	ONF voir adresse ci-dessus	voir ci-dessus
	M. NYS Michel	SRFB - 15 avenue de Cucillé 35047 RENNES CEDEX	Tél. 02 99 28 22 27 Fax. 02 99 28 21 96 michel.nys@agriculture.gouv.fr
	M. HAUTE Thierry	DDAF - 15 avenue de Cucillé 35047 RENNES CEDEX	Tél. 02 99 28 21 51 Fax. 02 99 28 20 13 thierry.haute@agriculture.gouv.fr
MORBIHAN	M. ALLANIOUX Jean-Pierre	Conseil Général du Morbihan Services Techniques – BP 400 56009 VANNES CEDEX	Tél. 02 97 54 82 93 ; 06 20 10 69 69 Fax. 02 97 54 80 56 jean-pierre.allanioux@cg56.fr
	M. CAUDAL Pierre-Yves	ONF voir adresse ci-dessus	voir ci-dessus