

Santé de la forêt en Bretagne en 2009 : quel diagnostic ?

Une végétation vigoureuse, la montée en puissance du dendroctone de l'épicéa autour des foyers existants et des mortalités spectaculaires de cyprès de lawson dans le Finistère sont les principales observations effectuées par les 7 correspondants-observateurs de Bretagne qui travaillent dans les différents organismes forestiers.

Ce bilan est la synthèse de leurs observations de l'année 2009.

Ces correspondants-observateurs sont à votre disposition pour toute information complémentaire et éventuel diagnostic relatif à la santé des forêts



Larves et adultes de Rhizophagus grandis



Chêne pédonculé en bonne santé



Mortalité de cyprès de Lawson



Une santé des forêts qui s'améliore

La pluviométrie, des années récentes 2007-2008-2009, a sans doute été très favorable à l'amélioration générale de la santé des forêts en Bretagne. Sans que ce soit des pluviométries très élevées, leur répartition dans l'année, notamment pendant la saison de végétation a permis une croissance vigoureuse des arbres et une bonne reprise des plantations. Ces conditions climatiques favorables ont également permis aux arbres de reconstituer des réserves entamées par des années précédentes souvent très difficiles. Seul l'hylobe continue à poser de nombreux problèmes sur les plantations résineuses effectuées immédiatement après les coupes de peuplements résineux.

Cette pluviométrie, à ces périodes de l'année, a aussi été défavorable au développement de certains ravageurs. Les pluies abondantes, de

juillet par exemple, ont contrarié la reproduction de la processionnaire du pin, dont l'impact des chenilles sur les feuillages a été très faible. Les températures basses du printemps, ainsi que l'humidité, ont aussi contrarié le développement de la processionnaire du chêne et d'autres défoliateurs.



Dendroctone de l'épicéa : une évolution inquiétante

Le front des attaques de dendroctone progresse autour des premières attaques constatées : dans le Finistère autour de la commune de Saint Hernin, mais aussi vers l'Est de la région. Le département d'Ille-et-Vilaine est maintenant concerné sur les communes de Saint Méen (Forêt de Lajeu) et de Paimpont.

Ce ravageur primaire spécifique des épicéas provoque la mort brutale d'arbres bien venant à toute période de l'année.

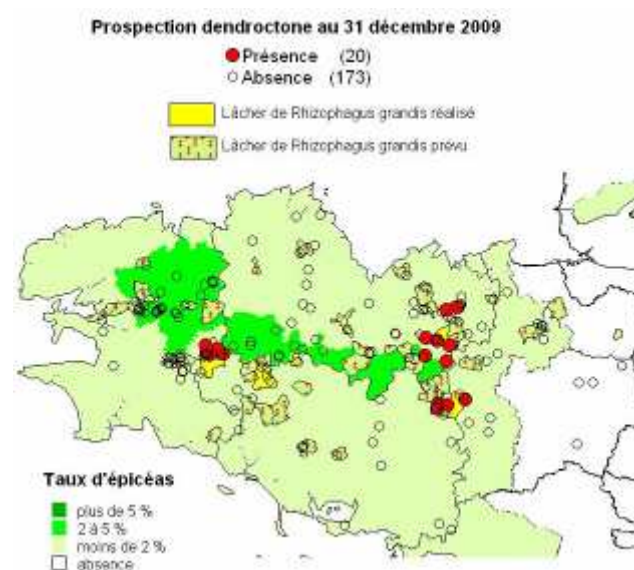
Afin de limiter ces effets destructeurs, une stratégie de lutte biologique et préventive s'est mise en place : intensification des observations pour repérer les foyers, animation conjointe de l'administration et du CRPF auprès des propriétaires et des gestionnaires, appui technique et participation financière du Ministère de l'Agriculture.

L'Université Libre de Bruxelles a pu réaliser des élevages du prédateur naturel et spécifique du dendroctone (le *Rhizophagus grandis*), malheureusement pas à la hauteur des besoins exprimés. Les lâchers 2009 du prédateur n'ont donc concerné que quelques sites et en priorité les sites contaminés.

Pour intensifier et pérenniser cette lutte dans les années à venir et limiter l'extension des dégâts,

les correspondants-observateurs organisent une stratégie technique et financière pour faciliter cet élevage par le laboratoire belge, dont ce n'est pas la mission première.

L'ensemble des gestionnaires forestiers attend beaucoup de cette lutte afin de réduire l'impact du ravageur sur l'une des premières essences résineuses commercialisée en Bretagne.



Dépérissement de cyprès dans le Finistère : détermination de *Phytophthora lateralis*

Suite aux échecs précédents de détermination (voir bilan 2008), et afin d'identifier l'agent des dépérissement des cyprès de lawson dans le Finistère, un spécialiste américain des phytophtoras, M. Hansen, a effectué une visite dans le Finistère, accompagné des spécialistes C. Robin (INRA), D. Piou et G. Douzon (DSF). Le correspondant local leur a fait visiter des peuplements atteints sur différents sites, peuplement en plein mais surtout en alignement, depuis la forêt du Cranou jusqu'au sud du département dans la région de Quimperlé. Sur tous les sites, le prélèvement d'échantillons a permis de mettre en évidence un phytophtora dénommé *lateralis*. Aux U.S.A., il est connu pour se disperser à la fois à courte distance par l'eau circulante du sol et à plus longue distance par les transports occasionnels de terre liés aux activités humaines (roues des véhicules, chaussures). En Bretagne, une dispersion par voie aérienne n'est cependant pas exclue.

Aucune prophylaxie n'est applicable pour empêcher l'évolution du phytophtora dans l'arbre, dont la mortalité est incontournable. Dans cette attente, il est actuellement recommandé de ne pas procéder à l'exploitation des arbres présentant des symptômes car l'exploitation risque de favoriser la progression de la contamination.



Nécrose du cambium à la base du tronc

Pitch Canker ou chancre résineux des pins : surveillance accrue

Suite à l'introduction de plants de pins contaminés par le chancre résineux des pins (Pitch Canker) dans deux pépinières bretonnes, une prospection systématique des peuplements de pins et de douglas a été réalisée sur un rayon de 5 kilomètres autour de ces deux foyers. Aucun symptôme anormal n'a été repéré. Cette maladie est actuellement absente des forêts françaises. Le pin radiata est l'espèce la plus sensible.



Peuplement atteint dans le Pays Basque espagnol



Écoulement de résine et nécrose sous-corticale

Rappelons que les symptômes sont : sur les pousses, des dessèchements provoqués par un chancre annelant avec écoulement de résine ; sur les branches ou sur le tronc, présence de chancres suintants. En cas de présence de ces symptômes, contacter le correspondant de votre département.



Intensité des principaux problèmes phytosanitaires importants en Bretagne depuis 6 ans

	2004	2005	2006	2007	2008	2009
La processionnaire du pin						
Les défoliateurs précoces						
Le bombyx disparate						
Les rouilles du peuplier						
L'oïdium des chênes						
Les scolytes des pins						
Les dépérissements de chênes						
La sécheresse estivale						
Le puceron vert de l'épicéa						
Le dendroctone de l'épicéa						

	Problème absent ou à un niveau faible
	Problème nettement présent, impact modéré
	Problème très présent, impact fort

Le Pôle interrégional Nord-Ouest de la Santé des Forêts a pour principales missions la détection et le diagnostic des problèmes phytosanitaires, le conseil à l'intervention et la surveillance des écosystèmes forestiers.

Le réseau des correspondants observateurs de Bretagne est désormais composé de 8 correspondants-observateurs qui assurent au quotidien le suivi sanitaire des forêts en Bretagne dans le cadre de leurs activités respectives.

NB : les parcs et jardins n'entrent pas dans leurs attributions

Département	Nom	Adresse	Tél-Fax - Mel
COTES-D'ARMOR	Mme DUC-MAUGE Claude	ONF - MF de la Martois 35340 LIFFRE	Tél-Fax 02 99 68 33 62 claude.duc-mauge@onf.fr
	M. LOUAIL Daniel	DDTM - 1 rue du Parc – BP 2256 22022 SAINT-BRIEUC CEDEX 1	Tél. 02 96 62 47 00 Fax. 02 96 33 29 05 daniel.louail@agriculture.gouv.fr
FINISTERE	M. CAUDAL Pierre-Yves	ONF - 11 rue Muret de Pagnac 29000 QUIMPER	Tél. 02 98 10 09 73 Fax. 02 98 10 11 50 pierre-yves.caudal@onf.fr
	M. NICOLAS Maurice	CRPF Antenne du Finistère Maison de l'agriculture - 5 allée Sully 29322 QUIMPER Cedex	Tél. 02 98 52 58 75 Fax. 02 98 52 55 82 maurice.nicolas@crpf.fr
ILLE-&VILAINE	Mme DUC-MAUGE Claude	ONF voir adresse ci-dessus	voir ci-dessus
	M. NYS Michel	DRAAF 15 avenue de Cucillé 35047 RENNES CEDEX	Tél. 02 99 28 22 27 Fax. 02 99 28 21 96 michel.nys@agriculture.gouv.fr
	M. HAUTE Thierry	DRAAF 15 avenue de Cucillé 35047 RENNES CEDEX	Tél. 02 99 28 21 51 Fax. 02 99 28 21 96 thierry.haute@agriculture.gouv.fr
	M. BLANCHIN Julien	CRPF – 8 place du Colombier 35000 RENNES	Tél. 02 99 35 45 00 Fax. 02 99 65 15 35 julien.blanchin@crpf.fr
MORBIHAN	M. GRENIE Xavier	CRPF Antenne du Morbihan Cité de l'Agriculture Av. Borgnis Desbordes - BP 398 56009 VANNES CEDEX	Tél. 02 97 62 60 95 Fax. 02 97 62 04 87 xavier.grenie@crpf.fr
	M. CAUDAL Pierre-Yves	ONF voir adresse ci-dessus	voir ci-dessus

